

ลีนจี ปี 2561

(ข้อมูลจากคณะกรรมการพัฒนาคุณภาพข้อมูลด้านการเกษตร ณ วันที่ 21 มีนาคม 2561)

ปี	เนื้อที่ให้ผล (ไร่)	ผลผลิต (ตัน)	ผลผลิตต่อไร่ (กก.)
2560	110,334	46,063	417
2561	100,927	45,446	450
ผลต่าง	-9,407	-617	33
%การเปลี่ยนแปลง	-8.53	-1.34	7.91

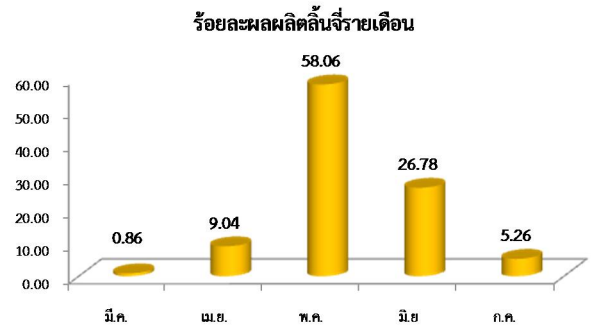
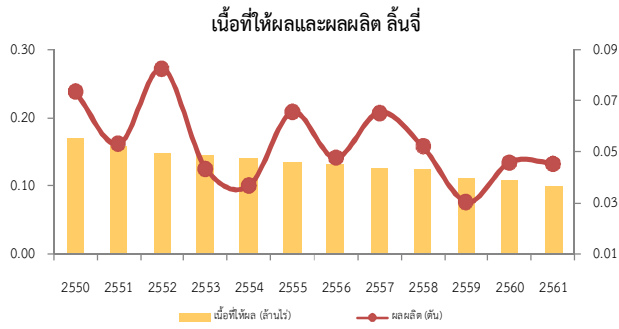
สถานการณ์การผลิต

เนื้อที่ให้ผลรวมทั้งประเทศลดลง เนื่องจากลีนจีให้ผลผลิตน้อยติดต่อกันหลายปี ในแหล่งผลิตที่สำคัญทางภาคเหนือ และภาคกลาง เกษตรกรจึงปรับเปลี่ยนไปปลูกไม้ผลอื่น เช่น ลำไย มะม่วง กัลยารวม กัลยารวม ส้มโอ และมะพร้าว น้ำหอม เป็นต้น ส่วนผลผลิตต่อไร่คาดว่าจะเพิ่มขึ้น จากสภาพอากาศเอื้ออำนวยต่อการออกดอกติดผล โดยมีอากาศหนาวเย็น และหนาวนานกว่าปีที่ผ่านมา เหมาะกับการออกดอกของลีนจี ส่วนผลผลิตรวมคาดว่าจะลดลงตามการลดลงของเนื้อที่ให้ผล

ภาคเหนือ เนื้อที่ให้ผลลดลง เนื่องจากลีนจีให้ผลผลิตน้อยติดต่อกันหลายปีเกษตรกรจึงปรับเปลี่ยนไปปลูกไม้ผลอื่น เช่น ลำไย มะม่วง กัลยารวม กัลยารวม เป็นต้น ส่วนผลผลิตต่อไร่คาดว่าจะเพิ่มขึ้น เนื่องจากสภาพภูมิอากาศเอื้ออำนวย อากาศหนาวเย็นกว่าปีที่ผ่านมา ยกเว้น จังหวัดเชียงรายผลผลิตต่อไร่ลดลง เนื่องจากมีฝนตกทำให้ต้นลีนจีแตกใบอ่อนแทนการออกดอก ส่วนผลผลิตรวมคาดว่าจะลดลงตามการลดลงของเนื้อที่ให้ผล

ภาคตะวันออกเฉียงเหนือ เนื้อที่ให้ผลเพิ่มขึ้นจากปีที่แล้ว เนื่องจากต้นลีนจีที่ปลูกในปี 2557 เริ่มให้ผลผลิตได้ในปีนี้ ส่วนผลผลิตต่อไร่ และผลผลิตรวมคาดว่าจะเพิ่มขึ้น จากสภาพอากาศหนาวเย็น และหนาวเป็นระยะเวลานานกว่าปีที่ผ่านมาเอื้ออำนวยต่อการออกดอกติดผล

ภาคกลาง เนื้อที่ให้ผลลดลง จากแหล่งผลิตที่สำคัญในจังหวัดสมุทรสงคราม เกษตรกรปรับเปลี่ยนไปปลูก ส้มโอ และมะพร้าว น้ำหอม ซึ่งให้ผลตอบแทนที่ดีกว่าแทน ส่วนผลผลิตต่อไร่ และผลผลิตรวมคาดว่าจะเพิ่มขึ้น จากสภาพอากาศเอื้ออำนวยต่อการออกดอกติดผล นอกจากนี้ ในจังหวัดสมุทรสงคราม มีโครงการพัฒนาการผลิต ลีนจีแก้ไขปัญหาการไม่ออกดอกติดผลของลีนจี ซึ่งภาครัฐจัดให้ความรู้เกี่ยวกับเทคโนโลยีในการดูแลสวนและการสนับสนุนการวางระบบน้ำในสวนกับเกษตรกรเพื่อให้ลีนจีให้ผลผลิตเพิ่มขึ้น



แหล่งผลิต 5 อันดับแรก ได้แก่ 1.จ.เชียงใหม่ 2.จ.เชียงราย 3.จ.พะเยา 4.จ.น่าน 5.จ.สมุทรสงคราม

ราคาที่เกษตรกรขายได้ ลิ้นจี่พันธุ์ฮงฮวย เกรด A (บาท/กก.)

