



รายงานภาวะเศรษฐกิจการเกษตรไตรมาส 3 ปี 2560 และแนวโน้มปี 2560 Agricultural Economic Report: 3rd Quarter 2017 and Outlook for 2017

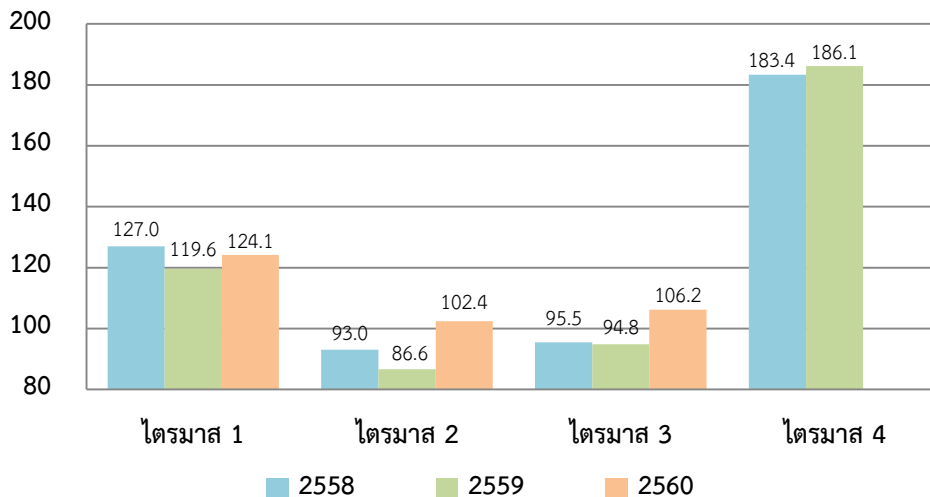
ภาวะเศรษฐกิจการเกษตรไตรมาส 3 ปี 2560

สำนักงานเศรษฐกิจการเกษตร ได้วิเคราะห์และประมาณการภาวะเศรษฐกิจการเกษตรในไตรมาสที่ 3 ของปี 2560 (เดือนกรกฎาคม – กันยายน 2560) เปรียบเทียบกับช่วงเดียวกันของปี 2559 โดยมีรายละเอียดดังนี้

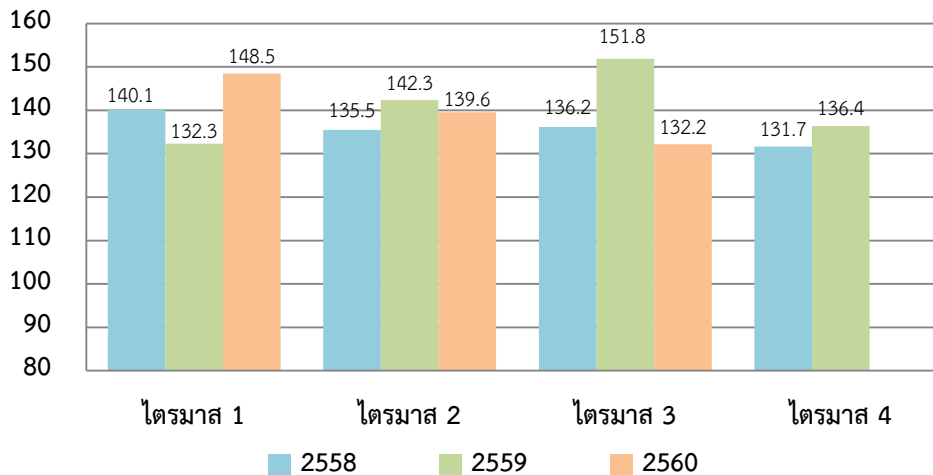
1. เครื่องชี้ภาวะเศรษฐกิจการเกษตร

1.1 ดัชนีผลผลิตสินค้าเกษตร ในช่วงเดือนกรกฎาคม – กันยายน 2560 เฉลี่ยอยู่ที่ระดับ 106.2 เพิ่มขึ้นจากช่วงเดียวกันของปี 2559 ซึ่งอยู่ที่ระดับ 94.8 หรือเพิ่มขึ้นร้อยละ 11.9 ขณะที่ดัชนีราคาสินค้าเกษตรที่เกษตรกรขายได้ เฉลี่ยอยู่ที่ระดับ 132.2 ลดลงจากช่วงเดียวกันของปีที่ผ่านมา ซึ่งอยู่ที่ระดับ 151.8 หรือลดลงร้อยละ 12.9

ดัชนีผลผลิตสินค้าเกษตร (ปีฐาน 2548)



ดัชนีราคาสินค้าเกษตรที่เกษตรกรขายได้



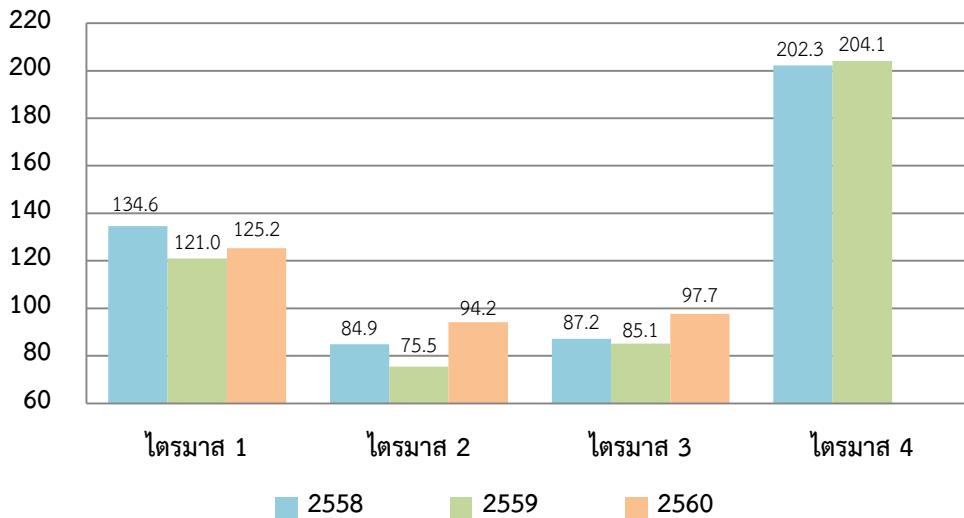
ที่มา: ศูนย์ปฏิบัติการเศรษฐกิจการเกษตร สำนักงานเศรษฐกิจการเกษตร



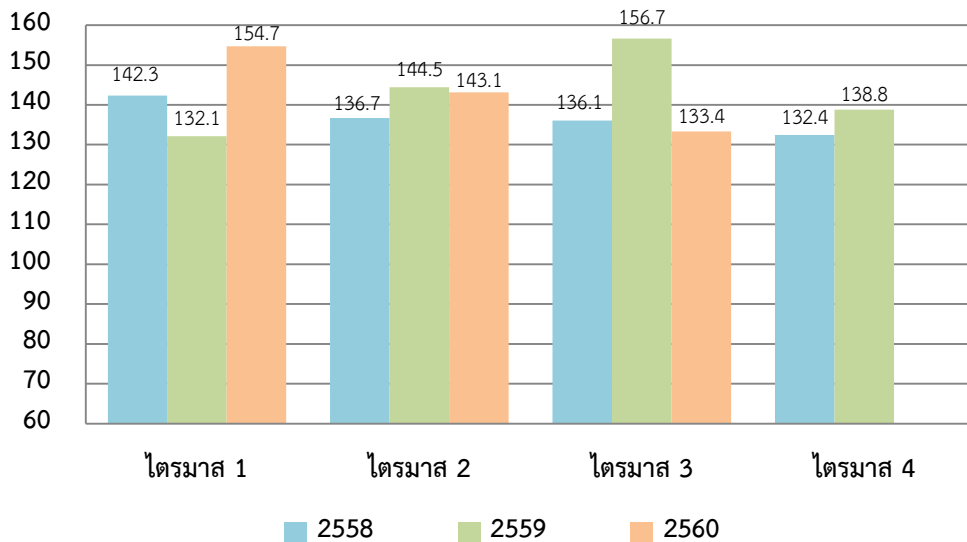
รายงานภาวะเศรษฐกิจการเกษตรไตรมาส 3 ปี 2560 และแนวโน้มปี 2560 Agricultural Economic Report: 3rd Quarter 2017 and Outlook for 2017

1.2 ดัชนีผลผลิตหมวดพืชผล ในช่วงเดือนกรกฎาคม - กันยายน 2560 เฉลี่ยอยู่ที่ระดับ 97.7 เพิ่มขึ้นร้อยละ 14.8 จากช่วงเดียวกันของปี 2559 ซึ่งอยู่ที่ระดับ 85.1 ขณะที่ดัชนีราคาหมวดพืชผลที่เกษตรกรขายได้ เฉลี่ยอยู่ที่ระดับ 133.4 ลดลงจากช่วงเดียวกันของปีที่ผ่านมา ซึ่งอยู่ที่ระดับ 156.7 หรือลดลงร้อยละ 14.9

ดัชนีผลผลิตหมวดพืชผล (ปีฐาน 2548)



ดัชนีราคาหมวดพืชผล



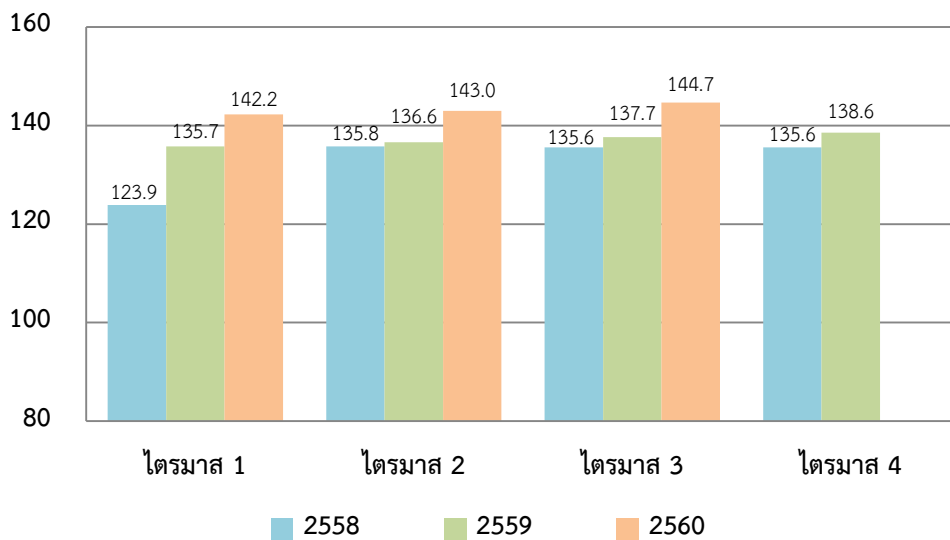
ที่มา: ศูนย์ปฏิบัติการเศรษฐกิจการเกษตร สำนักงานเศรษฐกิจการเกษตร



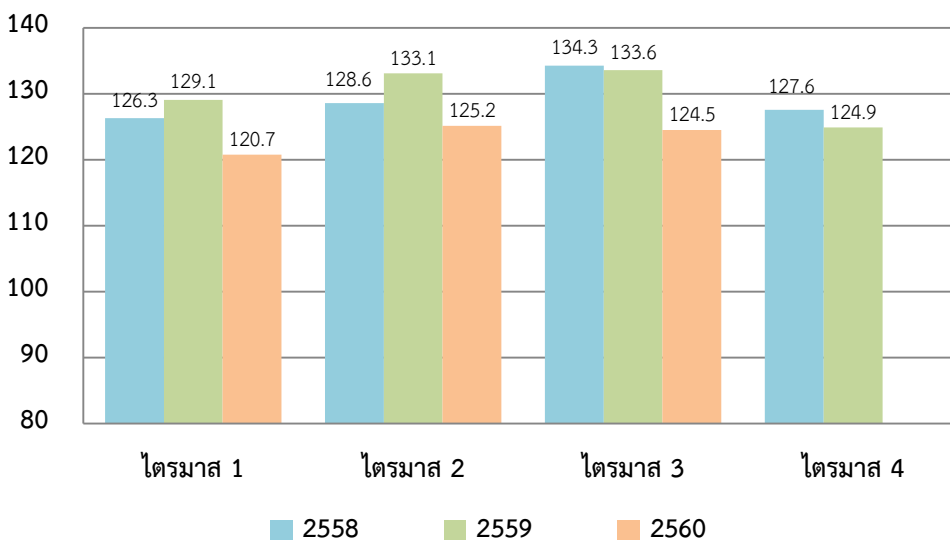
รายงานภาวะเศรษฐกิจการเกษตรไตรมาส 3 ปี 2560 และแนวโน้มปี 2560 Agricultural Economic Report: 3rd Quarter 2017 and Outlook for 2017

1.3 ดัชนีผลผลิตหมวดปศุสัตว์ ในช่วงเดือนกรกฎาคม – กันยายน 2560 เฉลี่ยอยู่ที่ระดับ 144.7 เพิ่มขึ้นร้อยละ 5.1 จากช่วงเดียวกันของปี 2559 ซึ่งอยู่ที่ระดับ 137.7 ขณะที่ดัชนีราคาหมวดปศุสัตว์ที่เกษตรกรขายได้ เฉลี่ยอยู่ที่ระดับ 124.5 ลดลงจากช่วงเดียวกันของปีที่ผ่านมา ซึ่งอยู่ที่ระดับ 133.6 หรือลดลงร้อยละ 6.8

ดัชนีผลผลิตหมวดปศุสัตว์ (ปีฐาน 2548)



ดัชนีราคาหมวดปศุสัตว์



ที่มา: ศูนย์ปฏิบัติการเศรษฐกิจการเกษตร สำนักงานเศรษฐกิจการเกษตร

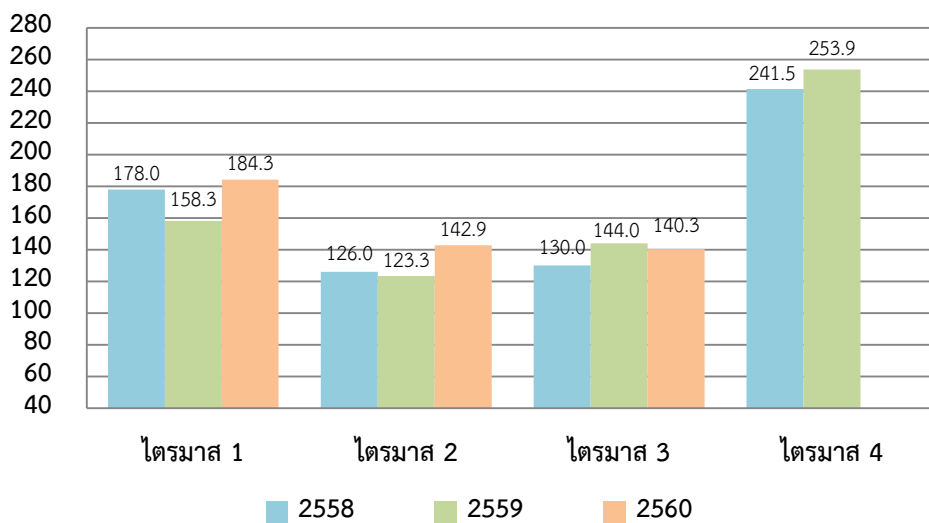


รายงานภาวะเศรษฐกิจการเกษตรไตรมาส 3 ปี 2560 และแนวโน้มปี 2560 Agricultural Economic Report: 3rd Quarter 2017 and Outlook for 2017

2. ดัชนีรายได้ของเกษตรกร

ดัชนีรายได้ของเกษตรกรในไตรมาส 3 ปี 2560 (เดือนกรกฎาคม – กันยายน 2560) เฉลี่ยอยู่ที่ระดับ 140.3 ลดลงร้อยละ 2.6 เมื่อเทียบกับช่วงเดียวกันของปี 2559 ซึ่งอยู่ที่ระดับ 144.0 โดยมูลค่าการผลิตสินค้าเกษตรที่ลดลง ได้แก่ ข้าวโพดเลี้ยงสัตว์ สับปะรด ปาล์มน้ำมัน ลำไย มังคุด เงาะ สุกร ไช้ไก่ และกุ้งขาวแวนนาไม ขณะที่มูลค่าการผลิตสินค้าเกษตรที่เพิ่มขึ้น ได้แก่ ข้าวมันสำปะหลัง ยางพารา ทุเรียน ไข่เนื้อ และน้ำมันดิบ

ดัชนีรายได้เกษตรกร



ที่มา: ศูนย์ปฏิบัติการเศรษฐกิจการเกษตร สำนักงานเศรษฐกิจการเกษตร

3. อัตราการเติบโตทางเศรษฐกิจการเกษตร

ภาวะเศรษฐกิจการเกษตรในไตรมาส 3 ปี 2560 ขยายตัวร้อยละ 4.5 เมื่อเทียบกับช่วงเดียวกันของปี 2559 โดยสาขาการผลิตที่ขยายตัว ได้แก่ สาขาพืช สาขาปศุสัตว์ สาขาบริการทางการเกษตร และสาขาป่าไม้ ส่วนสาขาประมงหดตัวลง แม้ว่าในช่วงปลายเดือนกรกฎาคมถึงต้นเดือนสิงหาคม 2560 หลายจังหวัดในภาคตะวันออกเฉียงเหนือ อาทิ สกลนคร นครพนม บึงกาฬ และกาฬสินธุ์ จะได้รับอิทธิพลจากพายุ “เซินกา” ซึ่งทำให้มีฝนตกหนักต่อเนื่อง ก่อให้เกิดปัญหาน้ำท่วมที่มีความรุนแรงค่อนข้างมาก และส่งผลให้ผลผลิตสินค้าเกษตรบางส่วนได้รับความเสียหาย อาทิ ข้าวนาปี มันสำปะหลัง แต่เมื่อพิจารณาในภาพรวมแล้ว ผลผลิตข้าวรวมทั้งประเทศยังคงเพิ่มขึ้น ขณะที่สินค้าพืชอื่น ๆ ที่มีความสำคัญในไตรมาส 3 อาทิ ยางพารา ปาล์มน้ำมัน ข้าวโพดเลี้ยงสัตว์ และลำไย มีทิศทางเพิ่มขึ้นเช่นกัน สำหรับการผลิตสินค้าปศุสัตว์เพิ่มขึ้น เนื่องจากการขยายการผลิตเพื่อรองรับความต้องการของตลาด ประกอบกับระบบการผลิตที่ได้มาตรฐาน ในส่วนของสาขาประมง ผลผลิตกุ้งทะเลเพาะเลี้ยงและสัตว์น้ำขึ้นทำเทียบเรือภาคใต้ลดลง ขณะที่การผลิตสัตว์น้ำจืดมีแนวโน้มเพิ่มขึ้น นอกจากนี้ เศรษฐกิจของประเทศคู่ค้าที่สำคัญ อาทิ สหรัฐอเมริกา สหภาพยุโรป และญี่ปุ่น ปรับตัวดีขึ้น ทำให้การส่งออกสินค้าเกษตรและผลิตภัณฑ์มีทิศทางเพิ่มขึ้น

สำหรับรายละเอียดในแต่ละสาขา มีดังนี้



3.1 สาขาพืช ในไตรมาส 3 ปี 2560 ขยายตัวร้อยละ 7.4 เมื่อเทียบกับช่วงเดียวกันของปี 2559 โดยผลผลิตพืชสำคัญที่เพิ่มขึ้น ได้แก่ ข้าวนาปี ข้าวนาปรัง ข้าวโพดเลี้ยงสัตว์ มันสำปะหลัง สับปะรดโรงงาน ยางพารา ปาล์มน้ำมัน ลำไย มังคุด และเงาะ สำหรับ ข้าวนาปี มีผลผลิตเพิ่มขึ้น เนื่องจากในช่วงฤดูเพาะปลูก มีฝนตกตามปกติและปริมาณน้ำฝนสูงกว่าค่าเฉลี่ยในทั่วทุกภาคของประเทศ ทำให้เกษตรกรสามารถปลูกข้าวได้ตามฤดูกาล ทั้งในพื้นที่นาลุ่มและนาดอน รวมถึงพื้นที่นาที่เคยปล่อยว่างในปีที่ผ่านมา ข้าวนาปรัง มีผลผลิตเพิ่มขึ้น เนื่องจากปริมาณน้ำในอ่างเก็บน้ำส่วนใหญ่มีมากกว่าปีที่ผ่านมา ซึ่งเพียงพอต่อการเพาะปลูกและเจริญเติบโตของต้นข้าว ทำให้เกษตรกรขยายเนื้อที่เพาะปลูกเพิ่มขึ้น ข้าวโพดเลี้ยงสัตว์ มีผลผลิตเพิ่มขึ้น เนื่องจากปริมาณน้ำเพียงพอต่อการเจริญเติบโต และไม่กระทบแล้งในช่วงออกดอก มันสำปะหลัง มีผลผลิตเพิ่มขึ้น เนื่องจากสภาพอากาศเอื้ออำนวย ปริมาณน้ำเพียงพอ ประกอบกับเกษตรกรใช้ท่อนพันธุ์ที่เหมาะสมกับสภาพพื้นที่ ส่งผลให้มันมีขนาดหัวใหญ่และมีน้ำหนักดี สับปะรดโรงงาน มีผลผลิตเพิ่มขึ้น เนื่องจากราคาในช่วงที่ผ่านมาอยู่ในเกณฑ์ จึงใจให้เกษตรกรขยายเนื้อที่ปลูกในพื้นที่ที่ปล่อยว่าง รวมทั้งปลูกแซมในสวนยางพาราที่ปลูกใหม่ ยางพารา มีผลผลิตเพิ่มขึ้น เนื่องจากยางพาราที่ปลูกในปี 2554 ทดแทนพื้นที่พืชไร่ ไม้ผล นาข้าว และปลูกทดแทนในสวนยางพาราเก่า เริ่มให้ผลผลิต ปาล์มน้ำมัน มีผลผลิตเพิ่มขึ้น เนื่องจากต้นปาล์มที่ปลูกใหม่ในปี 2557 เริ่มให้ผลผลิต ประกอบกับปริมาณน้ำฝนที่เพียงพอ ทำให้ทะเลลายปาล์มมีน้ำหนักดี ลำไย มีผลผลิตเพิ่มขึ้น เนื่องจากต้นลำไยที่ปลูกในปี 2557 เริ่มให้ผลผลิต ประกอบกับสภาพอากาศเอื้ออำนวยต่อการออกดอกและติดผล มังคุด มีผลผลิตเพิ่มขึ้น เนื่องจากปีที่ผ่านมาต้นมังคุดให้ผลผลิตน้อย จึงมีระยะพักสะสมอาหารมากขึ้น ประกอบกับในช่วงที่ต้นมังคุดกำลังออกดอก สภาพอากาศเหมาะสม ทำให้มีการออกดอกและติดผลมากขึ้น เงาะ มีผลผลิตเพิ่มขึ้น เนื่องจากต้นเงาะที่ปลูกในปี 2556 เริ่มให้ผลผลิต ประกอบกับสภาพอากาศเอื้ออำนวย สำหรับ ผลผลิตพืชสำคัญที่ลดลง คือ ทุเรียน มีผลผลิตลดลง เนื่องจากในภาคใต้มีปริมาณฝนมากและตกต่อเนื่อง โดยเฉพาะในช่วงที่ทุเรียนกำลังออกดอก ส่งผลให้ดอกทุเรียนหลุดร่วง

ด้านราคา สินค้าพืชที่มีราคาเฉลี่ยในไตรมาส 3 เพิ่มขึ้น ได้แก่ มันสำปะหลัง ยางแผ่นดิบ และทุเรียน สำหรับ มันสำปะหลัง มีราคาเพิ่มขึ้น แต่ถือว่ายังอยู่ในระดับค่อนข้างต่ำ เนื่องจากเปอร์เซ็นต์แปงลดลง ยางแผ่นดิบ มีราคาเพิ่มขึ้น เนื่องจากความต้องการยังมีอย่างต่อเนื่อง โดยเฉพาะผู้ประกอบการในประเทศที่ต้องการวัตถุดิบเพื่อส่งมอบตลาดต่างประเทศ ประกอบกับการกำหนดนโยบายควบคุมปริมาณการส่งออกของกลุ่มประเทศผู้ส่งออกยางรายใหญ่ ทั้งไทย มาเลเซีย และอินโดนีเซีย ส่งผลให้ปริมาณการส่งออกมีความสมดุลกับปริมาณการใช้ภายในตลาดโลกมากขึ้น และทุเรียน มีราคาเพิ่มขึ้น เนื่องจากผลผลิตออกสู่ตลาดลดลง ขณะที่ความต้องการของตลาดทั้งในและต่างประเทศมีอย่างต่อเนื่อง

สินค้าพืชที่มีราคาเฉลี่ยในไตรมาส 3 ลดลง ได้แก่ ข้าว ข้าวโพดเลี้ยงสัตว์ สับปะรดโรงงาน ปาล์มน้ำมัน ลำไย มังคุด และเงาะ โดย ข้าว มีราคาลดลง เนื่องจากผลผลิตข้าวออกสู่ตลาดเพิ่มขึ้น และข้าวบางส่วนมีปัญหาเรื่องความชื้น ข้าวโพดเลี้ยงสัตว์ มีราคาลดลง เนื่องจากผลผลิตออกสู่ตลาดเป็นจำนวนมาก ประกอบกับมีการใช้พืชชนิดอื่นที่มีราคาถูกกว่าทดแทนเป็นวัตถุดิบในการผลิตอาหารสัตว์ สับปะรดโรงงาน ราคาลดลง เนื่องจากมีผลผลิตมาก และมีขนาดหัวใหญ่กว่าที่โรงงานแปรรูปต้องการ ปาล์มน้ำมัน มีราคาลดลง เนื่องจากผลผลิตเพิ่มขึ้น ประกอบกับสต็อกน้ำมันปาล์มคงเหลือเป็นจำนวนมาก ลำไย มีราคาลดลง เนื่องจากมีผลผลิตมาก ประกอบกับผลผลิตลำไยมีขนาดค่อนข้างเล็ก ไม่ได้คุณภาพตามความต้องการของตลาด มังคุด มีราคาลดลง เนื่องจากมีฝนตกอย่างต่อเนื่องในแหล่งผลิต จึงทำให้คุณภาพมังคุดไม่เป็นไปตามความต้องการของตลาด เงาะ มีราคาลดลง เนื่องจากผลผลิตออกสู่ตลาดพร้อมกันเป็นจำนวนมาก



ด้านการส่งออก ในช่วงเดือนกรกฎาคม – กันยายน 2560 สินค้าพืชและผลิตภัณฑ์ที่มีปริมาณและมูลค่าส่งออกเพิ่มขึ้น ได้แก่ ข้าวรวม มันสำปะหลังและผลิตภัณฑ์ ยางพารา น้ำมันปาล์ม สับปะรดและผลิตภัณฑ์ ลำไยและผลิตภัณฑ์ ทูเรียนและผลิตภัณฑ์ มังคุด และเงาะและผลิตภัณฑ์ โดย **ข้าวรวม** มีปริมาณและมูลค่าส่งออกเพิ่มขึ้น เนื่องจากเศรษฐกิจของประเทศคู่ค้าที่สำคัญมีแนวโน้มดีขึ้น อาทิ จีน และประเทศในกลุ่มแอฟริกา ทำให้มีความต้องการซื้อข้าวจากไทยเพิ่มขึ้น **มันสำปะหลังและผลิตภัณฑ์** มีปริมาณและมูลค่าส่งออกเพิ่มขึ้น เนื่องจากประเทศจีนซึ่งเป็นผู้นำเข้ารายใหญ่มีความต้องการเพื่อนำไปผลิตแอลกอฮอล์ **ยางพารา** มีปริมาณและมูลค่าส่งออกเพิ่มขึ้น เนื่องจากความต้องการจากจีนซึ่งเป็นผู้นำเข้ารายใหญ่เพิ่มขึ้น **น้ำมันปาล์ม** มีปริมาณและมูลค่าส่งออกเพิ่มขึ้น เนื่องจากมีการเร่งระบายน้ำมันปาล์มสู่ตลาดต่างประเทศ เพื่อรักษาระดับราคาภายในประเทศ **สับปะรดและผลิตภัณฑ์** มีปริมาณและมูลค่าส่งออกเพิ่มขึ้น เนื่องจากประเทศคู่ค้าหลัก ได้แก่ สหรัฐอเมริกา และเยอรมนี มีความต้องการเพิ่มขึ้น **ลำไยและผลิตภัณฑ์** มีปริมาณและมูลค่าส่งออกเพิ่มขึ้น เนื่องจากจีนซึ่งเป็นตลาดที่สำคัญของไทยยังมีความต้องการบริโภคอย่างต่อเนื่อง ประกอบกับประเทศในกลุ่มอาเซียน โดยเฉพาะเวียดนาม และอินโดนีเซีย มีแนวโน้มการบริโภคเพิ่มขึ้นอย่างมาก **ทูเรียนและผลิตภัณฑ์ มังคุด** มีปริมาณและมูลค่าส่งออกเพิ่มขึ้น เนื่องจากประเทศจีน ฮองกง และเวียดนาม ซึ่งเป็นตลาดส่งออกสำคัญของไทยยังมีความต้องการบริโภคอย่างต่อเนื่อง **เงาะและผลิตภัณฑ์** มีปริมาณและมูลค่าส่งออกเพิ่มขึ้น เนื่องจากความต้องการบริโภคจากกลุ่มประเทศอาเซียน เช่น เวียดนาม เมียนมา กัมพูชา และมาเลเซีย เพิ่มขึ้น สินค้าพืชที่มีปริมาณและมูลค่าส่งออกลดลง คือ **ข้าวโพดเลี้ยงสัตว์** เนื่องจากประเทศฟิลิปปินส์ซึ่งเป็นคู่ค้าหลัก มีความต้องการใช้เป็นวัตถุดิบในอุตสาหกรรมการผลิตอาหารสัตว์ลดลง

3.2 สาขาปศุสัตว์ ในไตรมาส 3 ปี 2560 ขยายตัวร้อยละ 2.3 เมื่อเทียบกับช่วงเดียวกันของปี 2559 โดยสินค้าปศุสัตว์สำคัญทั้งไก่เนื้อ สุกร ไช้ไก่ และน้ำนมดิบ เพิ่มขึ้นจากการขยายปริมาณการผลิตเพื่อรองรับความต้องการของตลาด ประกอบกับเกษตรกรมีการดูแลเฝ้าระวังโรคระบาดที่ดี และสภาพอากาศที่เย็นขึ้นกว่าช่วงเดียวกันของปี 2559 ทำให้สัตว์เจริญเติบโตได้ดี ด้านการผลิตไก่เนื้อ มีการขยายการผลิตรองรับความต้องการบริโภคของตลาดในประเทศและการส่งออกไปตลาดต่างประเทศที่เพิ่มขึ้นอย่างต่อเนื่อง ทั้งตลาดญี่ปุ่น สหภาพยุโรป และอาเซียน รวมถึงการส่งออกไปยังเกาหลีใต้และสิงคโปร์ที่ขยายตัวได้ดี หลังจากอนุญาตให้นำเข้าเนื้อไก่สดจากไทย การผลิตสุกรมีปริมาณผลผลิตเพิ่มขึ้น เนื่องจากราคาในช่วงปลายปีที่ผ่านมาถึงช่วงต้นปี นี้ อยู่ในเกณฑ์ดี จึงใจให้มีการขยายการผลิต และสภาพอากาศเย็นที่เอื้ออำนวยต่อการเติบโต ทำให้สุกรโตเร็วและออกสู่ตลาดมากขึ้น แม้จะมีการตรวจพบโรคระบาดในบางพื้นที่ แต่สามารถดูแลและควบคุมโรคได้ดี จึงไม่กระทบต่อปริมาณการผลิตโดยรวม ส่วนการผลิตไข่ไก่ มีปริมาณผลผลิตเพิ่มขึ้น เนื่องจากสภาพอากาศเอื้ออำนวยให้แม่ไก่ให้ผลผลิตมากขึ้นเมื่อเทียบกับช่วงเดียวกันของปี 2559 และแม่ไก่ยืนกรงในระบบที่มีอยู่จำนวนมาก ทำให้ผลผลิตไข่ไก่เพิ่มขึ้น สำหรับการผลิตน้ำนมดิบ มีปริมาณเพิ่มขึ้นเนื่องจากเกษตรกรมีการปรับปรุงการเลี้ยง การจัดการฟาร์ม และการดูแลแม่โครีดนมที่ดี รวมทั้งมีจำนวนแม่โครีดนมเพิ่มขึ้น ทำให้มีปริมาณน้ำนมดิบมากขึ้นและคุณภาพอยู่ในเกณฑ์ดี

ด้านราคา ในช่วงเดือนกรกฎาคม – กันยายน 2560 สินค้าปศุสัตว์สำคัญ ได้แก่ สุกร และไข่ไก่ มีราคาเฉลี่ยลดลงเมื่อเทียบกับช่วงเดียวกันของปีที่ผ่านมา เนื่องจากปริมาณผลผลิตออกสู่ตลาดเพิ่มขึ้น โดยราคาสุกรลดลงร้อยละ 13.5 และราคา



ไข่ไก่ลดลงร้อยละ 11.3 ส่วนไก่เนื้อราคาเฉลี่ยเพิ่มขึ้นร้อยละ 3.0 เนื่องจากความต้องการของตลาดที่เพิ่มขึ้นต่อเนื่อง ส่วนน้ำมันดิบมีราคาเฉลี่ยอยู่ในระดับใกล้เคียงกับช่วงเดียวกันของปีที่ผ่านมา โดยมีราคาเพิ่มขึ้นเล็กน้อยร้อยละ 0.3

ด้านการส่งออก สินค้าปศุสัตว์ในเดือนกรกฎาคม – กันยายน 2560 ยังขยายตัวได้ดี โดยปริมาณและมูลค่าการส่งออกเนื้อไก่และผลิตภัณฑ์ขยายตัวเพิ่มขึ้น ทั้งเนื้อไก่สดแช่เย็นแช่แข็งและเนื้อไก่ปรุงแต่ง เนื่องจากการส่งออกไปยังตลาดหลัก ได้แก่ ญี่ปุ่น สหภาพยุโรป และอาเซียน ขยายตัวได้ดี รวมถึงการส่งออกไปยังเกาหลีใต้เพิ่มขึ้นมาก ภายหลังจากการอนุญาตให้นำเข้าเนื้อไก่จากไทยได้ตั้งแต่วันที่ 1 ตุลาคม 2559 สำหรับการส่งออกเนื้อสุกรและผลิตภัณฑ์ลดลง เนื่องจากการส่งออกเนื้อสุกรปรุงแต่งไปยังประเทศคู่ค้าสำคัญ ได้แก่ ญี่ปุ่น ฮองกง สิงคโปร์ และเกาหลีใต้ ลดลง ขณะที่การส่งออกเนื้อสุกรสดแช่เย็นแช่แข็งมีมูลค่าเพิ่มขึ้นในตลาดอาเซียน ส่วนการส่งออกนมและผลิตภัณฑ์ขยายตัวเพิ่มขึ้นในตลาดอาเซียน ได้แก่ ฟิลิปปินส์ สิงคโปร์ ลาว และเมียนมา

3.3 สาขาประมง ในไตรมาส 3 ปี 2560 หดตัวร้อยละ 3.2 เมื่อเทียบกับช่วงเดียวกันของปี 2559 เป็นผลมาจากกุ้งทะเลเพาะเลี้ยงที่มีแนวโน้มลดลง โดยเฉพาะในแหล่งผลิตสำคัญภาคใต้ เกษตรกรส่วนใหญ่ชะลอการเลี้ยงในช่วงก่อนหน้า เนื่องจากสภาพอากาศที่มีฝนตกค่อนข้างมาก รวมทั้งยังมีการปรับลดปริมาณการลงลูกกุ้งทะเลเพาะเลี้ยง เพื่อควบคุมเรื่องโรคระบาดที่จะเกิดได้ง่าย ประกอบกับต้องการให้ผลผลิตมีคุณภาพตรงตามความต้องการของตลาด สำหรับปริมาณสัตว์น้ำที่นำขึ้นท่าเทียบเรือในภาคใต้มีทิศทางลดลง ในขณะที่ผลผลิตประมงน้ำจืด อาทิ ปลานิล และปลาดุก มีแนวโน้มเพิ่มขึ้น เนื่องจากปริมาณน้ำมีเพียงพอต่อการเลี้ยง ทำให้เกษตรกรขยายเนื้อที่เลี้ยงเพิ่มขึ้น นอกจากนี้ สภาพอากาศที่ไม่ร้อนและแห้งแล้งจนเกินไป ส่งผลให้อุณหภูมิน้ำมีความเหมาะสมต่อการเจริญเติบโตของสัตว์น้ำ เกษตรกรจึงเพิ่มอัตราการปล่อยลูกพันธุ์และเพิ่มรอบการเลี้ยงมากขึ้น

ด้านราคา ในช่วงเดือนกรกฎาคม – กันยายน 2560 ราคากุ้งขาวแวนนาไม (ขนาด 70 ตัวต่อกิโลกรัม) และราคาปลานิลขนาดกลางที่เกษตรกรขายได้เฉลี่ยลดลงเมื่อเทียบกับช่วงเดียวกันของปี 2559 ในขณะที่ราคาปลาดุกบิ๊กอุย (ขนาด 2 – 4 ตัวต่อกิโลกรัม) ที่เกษตรกรขายได้เฉลี่ยเพิ่มขึ้น

ด้านการส่งออก สินค้าประมงและผลิตภัณฑ์ ในช่วงเดือนกรกฎาคม – กันยายน 2560 ปลาและผลิตภัณฑ์ปลาหมึกและผลิตภัณฑ์ มีปริมาณและมูลค่าส่งออกลดลง สำหรับกุ้งและผลิตภัณฑ์ ทั้งปริมาณและมูลค่าส่งออกเพิ่มขึ้น เนื่องจากการซื้อจากตลาดต่างประเทศยังมีอย่างต่อเนื่อง อาทิ สหรัฐอเมริกา ญี่ปุ่น และเกาหลีใต้

3.4 สาขาบริการทางการเกษตร ในไตรมาส 3 ปี 2560 ขยายตัวร้อยละ 5.0 เมื่อเทียบกับช่วงเดียวกันของปีที่ผ่านมา เนื่องจากการดำเนินการผลิตทางการเกษตรที่เริ่มเข้าสู่ภาวะปกติ มีฝนตกตามฤดูกาลและมีปริมาณน้ำเพียงพอต่อการเพาะปลูก เกษตรกรจึงขยายเนื้อที่เพาะปลูกข้าวนาปีและข้าวนาปรังเพิ่มขึ้น ทำให้มีการจ้างบริการเตรียมดิน ไถพรวนดิน และเกี่ยวนวดข้าวเพิ่มขึ้น อีกทั้งเกษตรกรในภาคตะวันออกเฉียงเหนือบางจังหวัดต้องปลูกข้าวหอมในพื้นที่ที่ได้รับความเสียหายจากอุทกภัย จึงทำให้มีการจ้างบริการเพาะปลูกข้าวเพิ่มขึ้น



รายงานภาวะเศรษฐกิจการเกษตรไตรมาส 3 ปี 2560 และแนวโน้มปี 2560 Agricultural Economic Report: 3rd Quarter 2017 and Outlook for 2017

3.5 สาขาป่าน้ำมัน ในไตรมาส 3 ปี 2560 ขยายตัวร้อยละ 2.2 เมื่อเทียบกับช่วงเดียวกันของปี 2559 เนื่องจากผลผลิตไม้ยางพารา ไม้ยูคาลิปตัส และครั่ง ที่เพิ่มขึ้นเป็นหลัก สำหรับไม้ยางพาราเพิ่มขึ้นตามการตัดโค่นต้นยางพาราเก่าที่หมดอายุ ซึ่งส่วนใหญ่นำไปทำไม้แปรรูปเป็นเฟอร์นิเจอร์และชิ้นส่วนเฟอร์นิเจอร์เพื่อใช้ภายในประเทศและส่งออกไปยังตลาดต่างประเทศ ขณะที่ไม้ยูคาลิปตัสเพิ่มขึ้นตามความต้องการใช้ภายในประเทศ เพื่อเป็นวัตถุดิบในการก่อสร้าง และอุตสาหกรรมเยื่อกระดาษ ส่วนครั่งมีการเจริญเติบโตและแพร่พันธุ์ได้ดี เนื่องจากสภาพอากาศเอื้ออำนวยมากขึ้น ส่งผลให้มีปริมาณผลผลิตและคุณภาพดีขึ้น

4. แนวโน้มภาวะเศรษฐกิจการเกษตรปี 2560

คาดว่าแนวโน้มเศรษฐกิจการเกษตรปี 2560 จะขยายตัวอยู่ในช่วงร้อยละ 3.0 - 4.0 ปรับตัวเพิ่มขึ้นจากที่คาดการณ์ไว้เดิม ณ เดือนมิถุนายน 2560 ที่จะขยายตัวอยู่ในช่วงร้อยละ 2.5 - 3.5 เนื่องจากภาวะเศรษฐกิจการเกษตรในช่วงครึ่งแรกของปี 2560 ขยายตัวได้ในระดับสูงอยู่ที่ร้อยละ 10.3 โดยในช่วงครึ่งหลังของปี 2560 มีแนวโน้มชะลอตัวลงจากช่วงครึ่งแรกของปี ทั้งนี้ คาดว่าทุกสาขาการผลิต ได้แก่ สาขาพืช สาขาปศุสัตว์ สาขาประมง สาขาบริการทางการเกษตร และสาขาป่าน้ำมัน ขยายตัวเพิ่มขึ้น เนื่องจากสภาพอากาศและปริมาณน้ำที่เอื้ออำนวยต่อการผลิตทางการเกษตรมากขึ้น ประกอบกับมีแรงขับเคลื่อนจากการดำเนินนโยบายและมาตรการด้านการเกษตรของกระทรวงเกษตรและสหกรณ์อย่างต่อเนื่อง นอกจากนี้ เศรษฐกิจโลกในปี 2560 ที่มีทิศทางดีขึ้น เป็นผลดีต่อการส่งออกสินค้าเกษตรและผลิตภัณฑ์ของไทย ซึ่งปัจจัยต่าง ๆ เหล่านี้ช่วยสนับสนุนให้ภาคเกษตรในปีนี้อะลุมาได้



รายงานภาวะเศรษฐกิจการเกษตรไตรมาส 3 ปี 2560 และแนวโน้มปี 2560
Agricultural Economic Report: 3rd Quarter 2017 and Outlook for 2017

ตารางที่ 1 อัตราการเติบโตของภาคเกษตร

หน่วย: ร้อยละ

สาขา	ไตรมาส 3/2560 (เดือนกรกฎาคม - กันยายน)
ภาคเกษตร	4.5
พืช	7.4
ปศุสัตว์	2.3
ประมง	-3.2
บริการทางการเกษตร	5.0
ป่าไม้	2.2

ที่มา: กองนโยบายและแผนพัฒนาการเกษตร สำนักงานเศรษฐกิจการเกษตร



รายงานภาวะเศรษฐกิจการเกษตรไตรมาส 3 ปี 2560 และแนวโน้มปี 2560
Agricultural Economic Report: 3rd Quarter 2017 and Outlook for 2017

ตารางที่ 2 ผลผลิตสินค้าเกษตรที่สำคัญ (ปีปฏิทิน)

หน่วย: ล้านตัน

สินค้า	ไตรมาส 3 (เดือนกรกฎาคม - กันยายน)		การเปลี่ยนแปลง (ร้อยละ)
	2559*	2560*	
ข้าวนาปี	1.71	2.59	51.61
ข้าวนาปรัง	0.13	0.68	407.45
ข้าวโพดเลี้ยงสัตว์	1.19	1.39	16.80
มันสำปะหลัง	2.72	4.37	60.65
สับปะรดโรงงาน	0.237	0.239	0.88
ยางพารา	1.28	1.34	5.05
ลำไย (พื้ต้น)	270.95	404.48	49.28
ทุเรียน (พื้ต้น)	193.13	171.28	-11.31
มังคุด (พื้ต้น)	89.37	98.62	10.35
เงาะ (พื้ต้น)	76.21	98.13	28.76
ไก่เนื้อ (ล้านตัว)	352.22	369.33	4.86
สุกรมีชีวิต (ล้านตัว)	3.53	3.70	4.91
ไข่ไก่ (ล้านฟอง)	3,370.54	3,576.69	6.12
นํ้านมดิบ (ล้านลิตร)	0.27	0.28	3.02
กุ้งทะเลเพาะเลี้ยง** (ตัน)	85,866	80,131	-6.68

ที่มา: ศูนย์สารสนเทศการเกษตร สำนักงานเศรษฐกิจการเกษตร

** ข้อมูลกึ่ง MD และ Non-MD จากกรมประมง

หมายเหตุ : * ข้อมูลพยากรณ์ ณ เดือนกันยายน 2560



รายงานภาวะเศรษฐกิจการเกษตรไตรมาส 3 ปี 2560 และแนวโน้มปี 2560
Agricultural Economic Report: 3rd Quarter 2017 and Outlook for 2017

ตารางที่ 3 ราคาสินค้าเกษตรที่เกษตรกรขายได้

หน่วย: บาท/กิโลกรัม

สินค้า	2559		2560	การเปลี่ยนแปลง (ร้อยละ)
	ทั้งปี	ก.ค.-ก.ย.	ก.ค.-ก.ย.	
ข้าวเปลือกเจ้า ความชื้น 15% (บาท/ตัน)	7,545	8,481	7,831	-7.66
ข้าวนาปีหอมมะลิ (บาท/ตัน)	8,795	10,803	11,051	2.30
ข้าวโพดเลี้ยงสัตว์ความชื้น 14.5%	7.01	7.24	6.08	-16.02
หัวมันสำปะหลังสดคละ	1.59	1.22	1.24	1.64
สับปะรดโรงงาน	10.18	11.49	4.29	-62.66
ยางแผ่นดิบชั้น 3	48.81	49.28	50.86	3.21
ผลปาล์มน้ำมันทั้งทะลายมีน้ำหนัก >15 กก.	5.41	6.10	3.75	-38.52
ลำไยเกรด A	33.24	32.32	20.34	-37.07
ทุเรียนหมอนทองคละ	62.96	51.82	61.39	18.47
มังคุดคละ	35.56	33.10	20.50	-38.07
เงาะโรงเรียนคละ	34.20	38.81	23.80	-38.68
ไคร้พันธุ์เนื้อ	37.34	37.97	39.10	2.98
สุกร น้ำหนัก 100 กก. ขึ้นไป	66.96	69.73	60.30	-13.52
ไข่ไก่สดคละ (บาท/ร้อยฟอง)	295	309	274	-11.33
น้ำมันดิบ	18.02	18.11	18.16	0.28
กุ้งขาวแวนนาไม ขนาด 70 ตัว/กก.	180	183	176	-3.83
ปลานิลขนาดกลาง	57.82	59.13	51.49	-12.92
ปลาดุกบิ๊กอุย ขนาด 2-4 ตัว/กก.	48.00	46.89	47.12	0.49

ที่มา: ศูนย์สารสนเทศการเกษตร สำนักงานเศรษฐกิจการเกษตร



รายงานภาวะเศรษฐกิจการเกษตรไตรมาส 3 ปี 2560 และแนวโน้มปี 2560
Agricultural Economic Report: 3rd Quarter 2017 and Outlook for 2017

ตารางที่ 4 ปริมาณและมูลค่าการส่งออกสินค้าเกษตรและผลิตภัณฑ์ที่สำคัญ

สินค้า	ปริมาณ (พันตัน)				มูลค่า (ล้านบาท)			
	2559		2560	% Δ	2559		2560	% Δ
	ทั้งปี	ก.ค.-ก.ย.	ทั้งปี		ก.ค.-ก.ย.			
สินค้าเกษตรและผลิตภัณฑ์	-	-	-	-	1,206,597.34	289,113.49	336,825.81	16.50
ข้าวรวม (ล้านตัน)	9.88	1.86	2.81	51.09	154,433.92	30,619.14	42,421.26	38.54
ข้าวโพดเลี้ยงสัตว์	581.54	72.41	22.20	-69.35	4,855.34	643.43	168.55	-73.80
มันสำปะหลังและผลิตภัณฑ์ (ล้านตัน)	9.73	1.79	2.13	18.83	79,944.61	15,239.13	15,556.97	2.09
น้ำตาลและผลิตภัณฑ์ (ล้านตัน)	6.53	1.37	1.52	10.70	89,635.18	20,636.92	24,165.92	17.10
ยางพารา (ล้านตัน)	3.31	0.76	0.80	4.13	167,155.60	39,630.07	46,267.75	16.75
น้ำมันปาล์ม	117.54	24.15	108.41	348.93	4,611.23	1,021.14	2,852.42	179.34
สับปะรดและผลิตภัณฑ์	611.60	109.11	157.29	44.15	30,131.18	5,506.14	5,930.85	7.71
ลำไยและผลิตภัณฑ์	552.46	129.13	286.66	122.00	20,721.65	6,255.07	10,396.31	66.21
ทุเรียนและผลิตภัณฑ์	424.15	163.09	163.27	0.11	20,013.25	7,636.34	7,902.73	3.49
มังคุด	143.23	52.71	114.51	117.23	4,308.73	1,559.64	3,850.35	146.87
เงาะและผลิตภัณฑ์	10.29	2.23	5.01	125.15	549.01	35.33	164.22	21.35
เนื้อไก่และผลิตภัณฑ์	690.11	177.68	196.16	10.40	89,202.16	22,839.03	24,941.82	9.21
เนื้อสุกรและผลิตภัณฑ์	15.38	3.45	2.70	-21.73	2,436.31	590.09	516.83	-12.42
นมและผลิตภัณฑ์	237.32	61.63	65.36	6.06	9,908.95	2,542.75	2,676.51	5.26
ปลาและผลิตภัณฑ์	985.57	238.71	225.86	-5.38	110,287.61	27,790.83	26,999.10	-2.85
ปลาหมึกและผลิตภัณฑ์	54.43	12.89	11.09	-14.00	11,971.22	2,884.29	2,710.58	-6.02
กุ้งและผลิตภัณฑ์	209.47	55.13	60.67	10.06	69,805.31	18,772.43	20,245.72	7.85
ผลิตภัณฑ์จากป่า	37.63	8.02	6.72	-16.17	1,586.00	408.80	359.41	-12.08

ที่มา: ศูนย์สารสนเทศการเกษตร สำนักงานเศรษฐกิจการเกษตร โดยความร่วมมือของกรมศุลกากร

หมายเหตุ: สินค้าเกษตรและผลิตภัณฑ์ หมายถึง สินค้าในพิกัดศุลกากร ตอนที่ 1-24, 35.05.10, 35.05.20, 40.01, 40.05, 44.03, 50.01 - 50.03, 52.01

ผู้จัดทำ

ส่วนวิเคราะห์และประมาณการเศรษฐกิจการเกษตร

กองนโยบายและแผนพัฒนาการเกษตร

สำนักงานเศรษฐกิจการเกษตร

โทร. 0-2940-6487-8